

Служба по делам гражданской обороны, чрезвычайных ситуаций
и обеспечению пожарной безопасности города Иркутска

ПРАВИЛА ПОЖАРНОЙ БЕЗОПАСНОСТИ

ЕДИНЫЙ ТЕЛЕФОН
ЭКСТРЕННЫХ СЛУЖБ

112

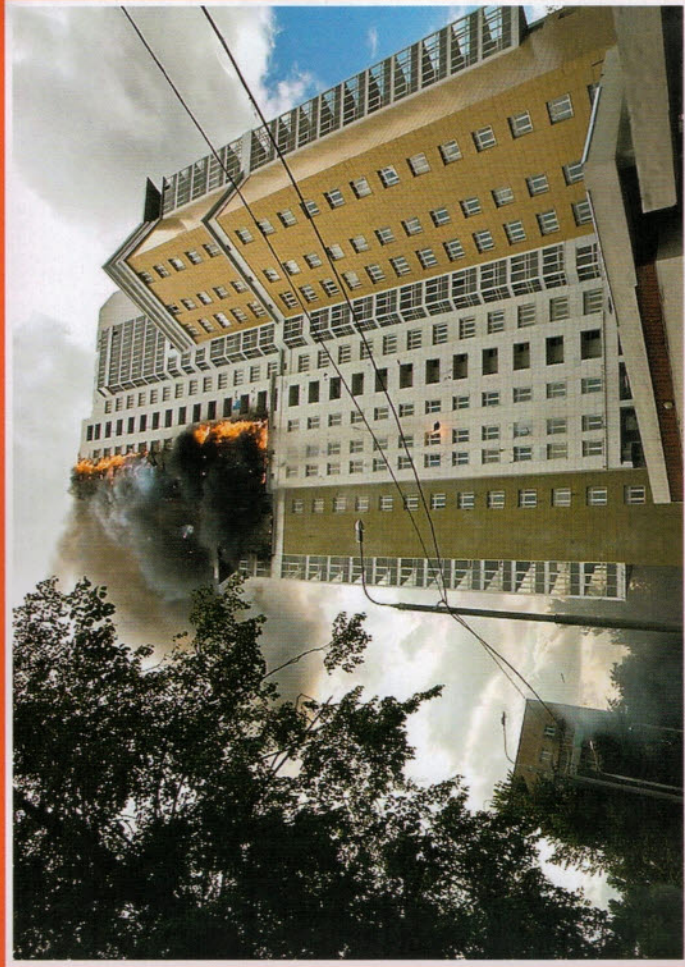


Единая дежурно-диспетчерская
служба города Иркутска:

520-112

Аварийно-спасательная
служба города Иркутска

560-246



В ЦЕЛЯХ НЕДОПУЩЕНИЯ ПОЖАРОВ В БЫТУ СОБЛЮДАЙТЕ СЛЕДУЮЩИЕ ПРАВИЛА:

- **При пользовании** электроэнергией включайте в электросеть утюг, плитку, чайник и другие электрические приборы только исправные и при наличии под ними несгораемой подставки. Не размещайте включенные электроприборы близко к сгораемым предметам и деревянным конструкциям.
- **Следите**, чтобы электрические лампы не касались бумажных и тканевых абажуров. Не закрывайте домашними предметами автотрансформатор и стабилизатор и не устанавливайте их на стол. Не допускайте одновременного включения в электросеть нескольких мощных потребителей энергии, вызывающих перегрузку сети.
- **Опасно** промачивать электропровода, заклеивать их обоями, подвешивать их на гвозди, оттягивать, завязывать в узлы. Применять ветхие соединительные шнуры, удлинители. Все это приводит к нарушению изоляции и короткому замыканию электропроводов.
- **Опасно** пользоваться неисправными выключателями, розетками, штепселями, подключать оголенные концы при помощи скрутки проводов к электросети. В таких случаях возникают большие переходные сопротивления, которые приводят к сильному нагреву электропроводов и горению изоляции.
- **Серьезную** опасность представляет использование нестандартных, самодельных предохранителей («жучков»). Электросеть от перегрузок и коротких замыканий защищают стандартные предохранители.
- **Следите** за исправностью и чистотой всех электробытовых приборов. К монтажу электроприборов и их ремонту привлекайте только специалистов. В этих случаях будет исключена возможность возникновения пожара от электроприборов.
- **Не забывайте**, что применяемый в быту газ взрывоопасен, поэтому при пользовании газовыми приборами необходимо соблюдать правила пожарной безопасности.
- **Нельзя** при наличии запаха газа в помещении зажигать спички, курить, применять открытый огонь. В этом случае необходимо немедленно вызвать по телефону 04 аварийную службу Горгаз, и до ее прибытия тщательно проветрить помещения. Открывая кран газопровода, следует проверить, закрыты ли краны у газовых приборов. Перед тем, как зажечь газовую горелку, нужно зажечь спичку, а затем открывать кран горелки.

Пожары уносят тысячи жизней по всей стране ежегодно. Большинство пожаров можно было бы предотвратить независимо от их причины.

Основными причинами возникновения пожаров в быту являются нарушения правил пожарной безопасности – неосторожное обращение с огнем: курение в постели в нетрезвом виде, использование неисправных самодельных электронагревательных приборов, неправильное устройство печей, каминов, сжигание мусора, пал сухой травы.

Много пожаров происходит по вине лиц, находящихся в нетрезвом состоянии. Большинство погибших на пожарах – именно эти люди. Правила пожарной безопасности просты и понятны каждому. Их соблюдение поможет сохранить от уничтожения огнем ваше имущество и жилище.

- **Недопустимо** оставлять включенные газовые приборы без присмотра. Над газовой плитой нельзя сушить белье. Перед использованием газовой колонки следует проверить наличие тяги в дымоходе, для чего зажженный жгутик бумаги подносят к нижнему обрезу колпака колонки. Вытягивание пламени под колпак указывает на наличие тяги в дымоходе.
- **Храните** спички, зажигалки, сигареты в местах, не доступных детям, не допускайте шалостей детей с огнем.

- **Не оставляйте** малолетних детей без присмотра и не поручайте им наблюдение за включенными электро- и газовыми приборами.

Соблюдение правил пожарной безопасности является основной вашей безопасностью и людей, вас окружающих.

В случае возникновения пожара немедленно сообщите об этом по телефону службы спасения 112, укажите точно адрес и место пожара.

Вызывая пожарных, нужно четко сообщить название населенного пункта или района, название улицы, номер дома, этаж, где произошел пожар. Нужно толково разъяснить, что горит: квартира, чердак, подвал, коридор, склад, ферма или что-то другое. Объяснить, кто звонит, назвать номер своего телефона.

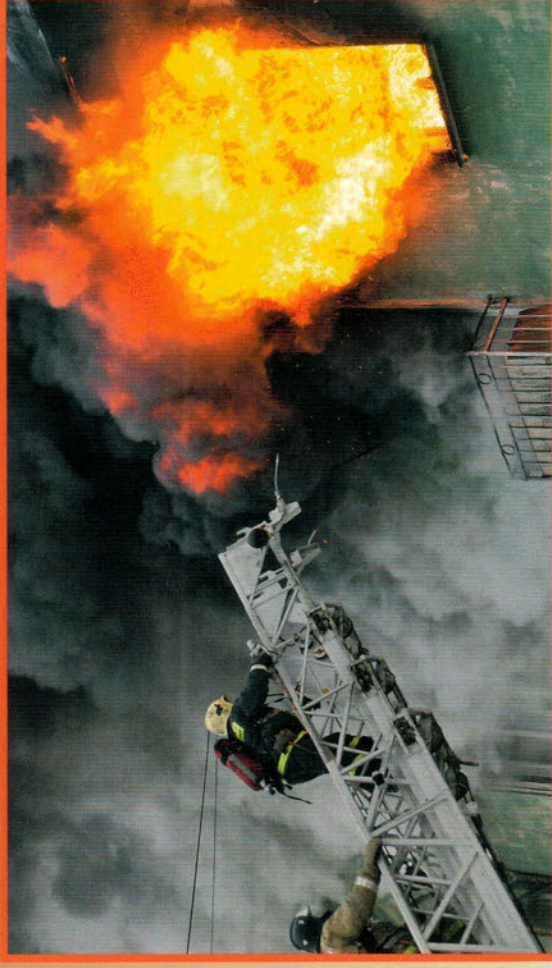
Если очаг возгорания небольшой, то четкими и уверенными действиями его можно погасить.

Помните, в доме всегда есть средства, позволяющие потушить пожар, – одеяла, грубая ткань, а также ведра и другие емкости для воды.

При этом, нельзя открывать окна и двери, так как приток свежего воздуха поддерживает горение. Нужно избегать создания сквозняков и сильного притока воздуха в помещение, где возник пожар, так как при этом будет сильно распространяться огонь. Поэтому нужно ограничить открывание окон и дверей, а также не разбивать оконных стекол. Нельзя тушить водой электроприборы, включенные в сеть.

Прежде всего, загоревшийся электроприбор необходимо отключить от сети, то есть вынуть вилку из розетки, а затем залить водой.

Если это телевизор, то заливать надо его заднюю часть, стоя при этом сбоку от экрана, так как нагретый кинескоп может взорваться и поранить вас. Если нет рядом воды, то можно накрыть его плотным одеялом или засыпать песком, землей.



Если вы видите, что не можете справиться с огнем, и пожар принимает угрожающие размеры, то необходимо срочно покинуть помещение и помочь выйти людям из него. Начинать немедленно выводить из зоны пожара детей, стариков, больных людей. В помещении необходимо выключить по мере возможности электричество и газ. В первую очередь выводятся люди из тех помещений, где в условиях пожара больше всего угрожает опасность их жизни, а также из верхних этажей здания. В первую очередь выводятся дети младших возрастов, престарелые и инвалиды. Очень важно зимой при сильных морозах взять с собой теплую одежду и тепло одеть детей или завернуть их в одеяла.

При пожаре дым скапливается в верхней части помещения, ядовитые продукты горения с теплым воздухом также поднимаются вверх. Поэтому при сильном задымлении необходимо нагнуться или лечь на пол, накрыв нос и рот мокрым носовым платком или полотенцем, и двигаться на четвереньках или ползком к выходу вдоль стены, чтобы не потерять направление.

При загорании одежды необходимо обернуть пострадавшего плотной тканью или пальто, одеялом, лучше мокрым, или облить водой. Пламя можно также сбить, катаясь по земле, защитив, прежде, голову. Нельзя

позволить пострадавшим бежать, пытаться срывать одежду. Необходимо предотвратить движение человека, вплоть до применения подножки. Для того, чтобы полностью загасить пламя, устраните всякий приток воздуха под защитное покрытие.

Приложите влажную ткань к ожогам. Не смазывайте ожоги. Не трогайте ничего, что прилипло к ожогам. Позвоните 03 и вызовите скорую помощь.

Если лестница задымлена, надо быстро открыть находящиеся на лестничной клетке окна, либо выбить стекла, чтобы выпустить дым и дать приток свежего воздуха, а двери помещений, откуда проникает на лестницу дым, плотно прикрыть. Не пытайтесь выйти через задымленный коридор или лестницу (дым очень токсичен), горячие газы могут обжечь легкие. Если лестница окажется отрезанной огнем или сильно задымленной, то следует выйти на балкон или подойти к окну и привлечь внимание прохожих, предварительно как можно сильнее уплотнив дверь, через которую возможно проникание дыма, мокрой тканью или смоченными водой тряпками. Спасание следует выполнять по балконам, наружным стационарным, приставным и выдвижным лестницам. Спускаться по водосточным трубам и стоякам, а также с помощью связанных простыней крайне опасно. Эти приемы возможны лишь в исключительных случаях. Недопустимо прыгать из окон здания, начиная с третьего этажа, так как неизбежны травмы.

Если лестница в многоэтажном доме задымлена, лучше оставаться в квартире и ждать приезда пожарных. При невозможности выйти из квартиры намочите тряпки, полотенца, простыни и, плотно прикрыв двери, постарайтесь как можно тщательнее заткнуть щели между дверью и косяком.

Не менее опасным считается и сильный запах газа в помещении. Необходимо сразу же открыть окна и двери. Нельзя зажигать спички и включать электрический свет, так как малейшая искра способна вызвать взрыв и пожар. Необходимо перекрыть газовый кран и вызвать аварийную службу по телефону 04.

Если в горящих помещениях имеется газовая сеть, необходимо как можно быстрее отключить ее. При появлении запаха газа избегайте всяких действий, вызывающих появление искр и повышение температуры воздуха в помещении.

К пострадавшему на пожаре следует вызвать скорую помощь по телефону 03. Пока она едет, вынести человека на свежий воздух, освободив от стесняющей одежды, сделать искусственное дыхание и растирание тела. При ожогах не забинтовывать пострадавшего, а, наоборот, снять с него одежду.

КАК ИЗБЕЖАТЬ ПОЖАРА В ГАРАЖЕ

- Помещение гаража должно постоянно содержаться в чистоте, не загромождаться посторонними предметами и материалами. Пролитые ЛВЖ, масла необходимо убирать, засыпая песком. Вокруг машины, стоящей в гараже, должен быть свободный проход шириной не менее 0,6 метра.
- Заправка автомобиля топливом производится только на автослужбовых станциях. В исключительных случаях заправка может осуществляться на улице, вне гаража.
- Индивидуальный гараж должен быть оборудован огнетушителем. Целесообразно иметь первичные средства пожаротушения (вода, песок и другой пожарный инвентарь).
- Не допускается ставить в гаражах автомобили с открытой горловиной топливного бака, а также при наличии течи горючего или масла.
- Категорически запрещается производить в гараже малярные и сварочные работы, а также промывку деталей керосином, бензином или другими ЛВЖ и зарядку аккумуляторов на транспортных средствах.



ТЕХНИКА БЕЗОПАСНОСТИ ИСПОЛЬЗОВАНИЯ ФЕЙЕРВЕРКОВ

Чтобы праздник не стал трагедией, помните о технике безопасности. Это залог хороших впечатлений без ущерба для здоровья.

- Покупать фейерверки следует только у проверенных и надежных фирм.
- Внимательно изучите инструкцию по применению.
- При самостоятельном проведении фейерверка категорически запрещается использовать самодельные изделия.
- Запрещается разбирать или переделывать готовые изделия.
- Запрещается запускать пиротехнические изделия с балконов и лоджий.
- Хранить фейерверки следует в закрытом, сухом, прохладном проветриваемом месте в стороне от легковоспламеняющихся веществ.
- Внутри помещений разрешается применять фейерверки, которые не образуют большого количества продуктов горения и приемымы по шуму и разлету фрагментов. К таким фейерверкам относятся бенгальские свечи (кроме цветных бенгальских свечей), хлопушки, настольные фейерверки и некоторые виды фонтанов.

ДЕЙСТВИЯ В СЛУЧАЕ ОТКАЗОВ, УТИЛИЗАЦИЯ НЕГОДНЫХ ИЗДЕЛИЙ

Если фитиль погас или прогорел, а фейерверк не начал действовать, то:

- Следует выждать не менее 2-3 мин., чтобы удостовериться в отказе;
- Подойти к фейерверку и провести снаружи осмотр изделия, чтобы удостовериться в отсутствии тлеющих частей;



- Категорически запрещается наклоняться над фейерверками, а все дальнейшие действия следует проводить на вытянутых руках и направлять фейерверки в сторону, противоположную зрителям. Последующие действия выполнять только после полной уверенности в отсутствии тлеющих частей;
- Пусковую mortyру с фестивальным шаром разрядить, наклоняя ствол от себя к земле и осторожно встряхивая его над мягкой поверхностью пока не выпадет шар. Остальные фейерверки собрать и уничтожить;
- Уничтожают фейерверки, поместив их в воду на срок до двух суток. После этого их можно выбросить с бытовым мусором. Категорически запрещается сжигать фейерверки на кострах. Всегда имейте большую емкость с водой, и будьте готовы погасить любые неожиданные источники огня или тлеющие остатки фейерверка.

Не допускайте детей к фейерверкам!



Отдельную нишу в классификации пожаров занимают лесные возгорания.

Лесные пожары уничтожают деревья и кустарники, заготовленную в лесу древесину. В результате пожаров снижаются защитные, водоохранные и другие полезные свойства леса, уничтожается фауна, сооружения, а в отдельных случаях, и населенные пункты. Кроме того, лесной пожар представляет серьезную опасность для людей и сельскохозяйственных животных.

Все пожары в лесу начинаются из-за какой-то внешней причины – источника огня среди деревьев нет. Часто случайная молния поджигает лес, но гораздо чаще – человек. Реже к этому приводит природная аномалия.

ПРИЧИНЫ ВОЗНИКНОВЕНИЯ ЛЕСНОГО ПОЖАРА:

- Неосторожное обращение с огнем в лесу;
- Несоблюдение мер безопасности при разведении костров в лесополосе;
- Детские шалости со спичками в лесопарковой зоне;
- Сжигание мусора, сухой травы в непосредственной близости к лесному массиву;
- Случайное попадание искр из выхлопных труб автомобиля или мотоцикла;
- Попадание молнии в дерево;
- Возгорание обтирочного материала, пропитанного маслом, бензином или другим самовозгорающимся составом;
- Случайное фокусирование солнечных лучей бутылочным стеклом.

МЕРЫ БЕЗОПАСНОСТИ И ПРАВИЛА ПОВЕДЕНИЯ В ЛЕСУ

Человеческий фактор является одним из распространенных причин возникновения природных пожаров. Чтобы избежать случайного возгорания леса и развития стихийного пожара в лесу, следует соблюдать **меры безопасности**:

- Не бросать на землю горящие спички или непотушенные окурки;
- Не разводить костры в пожароопасный период;
- Не сжигать мусор в лесу;
- Не использовать во время охоты пыжи из тлеющих материалов;
- Не оставлять в лесу мусор, особенно обтирочный материал; пропитанный маслом, бензином или другим горючим материалом;
- Не оставлять в лесу стеклянные бутылки или осколки стекла;

И ВЫПОЛНЯТЬ ПРАВИЛА:

- Разжигать костер только в специально отведенных местах;
- Если таких мест нет, то самостоятельно подготовить площадку для его разведения, очистив ее от травы, листьев и веток до самого грунта;
- Перед уходом со стоянки костер должен быть полностью потушен. Покидать место привала, только убедившись, что ни одно полено или ветка больше не тлеет;
- В случае опасного возгорания тушите очаг возгорания с помощью воды или, забрасывая его землей, можно сбивать огонь ветками лиственных деревьев.

ПРАВИЛА ПОВЕДЕНИЯ ПРИ ПОЖАРЕ В ЛЕСУ

Правильные действия при лесном пожаре помогут быстрее справиться с чрезвычайной ситуацией и спасти лесной массив, строения, имущество и, возможно, жизни людей. Если вы случайно оказались вблизи очага возгорания и не в силах самостоятельно справиться с его локализацией и тушением, сразу следует предупредить об опасности всех, кто находится поблизости. Люди должны незамедлительно покинуть опасную зону. Желательно выйти на дорогу, просеку, широкую поляну или к водоему. Выходить из зоны пожара следует перпендикулярно направлению ветра и движению огня. В случае, если уйти невозможно, следует войти в водоем или накрыться мокрой одеждой. Если вам удалось выйти на открытое пространство, убедитесь в своей безопасности, сядьте на землю и дышите, прикрывая рот тряпкой или ватно-марлевой повязкой – воздух около земли менее задымлен.

После выхода из зоны возгорания сразу сообщите в пожарную службу или администрацию района о пожаре. Назовите точное место возгорания и его примерные размеры. Желательно также знать местные сигналы оповещения населения о приближении пожара и подать такой сигнал, чтобы люди начали принимать противопожарные меры у себя дома или на окраине населенного пункта.

По возможности, примите участие в мероприятиях по тушению пожара. Существуют различные способы тушения лесных пожаров, однако нужно четко выполнять распоряжения пожарных, которые оказались рядом.

При низовом пожаре пламя можно сбивать при помощи веток лиственных деревьев, заливать водой, забрасывать землей или затаптывать ногами. Торфяные пожары тушат методом перекапывания торфа и поливанием водой. При этом следует помнить, что торф горит неравномерно. При торфяном пожаре могут образовываться достаточно глубокие воронки, в которые можно провалиться. Поэтому двигаться следует очень медленно и осторожно, прощупывая глубину выгоревшего слоя. При тушении пожара следует быть очень осмотрительным и осторожным. Скорость развития пожара очень высока. Не удаляйтесь далеко от других спасателей, постоянно поддерживайте между собой связь, не уходите далеко от просеки или дороги.





Землетрясение – это подземные толчки и колебания земной поверхности, возникающие в результате внезапных смещений и разрывов в земной коре или верхней мантии и передающиеся на большие расстояния в виде упругих колебаний.

Точку в земной коре, из которой расходятся сейсмические волны, называют гипоцентром землетрясения. Место на земной поверхности над гипоцентром землетрясения по кратчайшему расстоянию называют эпицентром.

Интенсивность землетрясения оценивается по 12-ти балльной сейсмической шкале (MSK-86), для энергетической классификации землетрясений пользуются магнитудой. Условно землетрясения подразделяются на слабые (1-4 балла), сильные (5-7 баллов) и разрушительные (8 и более баллов).

После 10-20 секунд тряски подземные толчки усиливаются. В среднем, землетрясение длится 5-20 с. Чем дольше длится сотрясения, тем тяжелее повреждения.

КАК ДЕЙСТВОВАТЬ ВО ВРЕМЯ ЗЕМЛЕТРЯСЕНИЯ

- **Ощутив колебания** здания, увидев качание светильников, падение предметов, услышав нарастающий гул и звон бьющегося стекла, не поддавайтесь панике. От момента, когда вы почувствовали первые толчки до опасных для здания колебаний у вас есть 15 – 20 с. Быстро выйдите из здания, взяв документы, деньги и предметы первой необходимости. Покидая помещение, спускайтесь по лестнице, а не на лифте. Оказавшись на улице, оставайтесь там, но не стойте вблизи зданий, а перейдите на открытое пространство.

- **Сохраняйте спокойствие** и постарайтесь успокоить других! Если вы вынужденно остались в помещении, то встаньте в безопасном месте: у внутренней стены, в углу, во внутреннем стенном проеме или у несущей опоры. Если возможно, спрячьтесь под стол – он защитит вас от падающих предметов и обломков. Держитесь подальше от окон и тяжелой мебели. Если с вами дети, укройте их собой.

- **Не пользуйтесь** свечами, спичками, зажигалками – при утечке газа возможен пожар. Держитесь в стороне от нависающих балконов, карнизов, парапетов, опасайтесь оборванных проводов. Если вы находитесь в автомобиле, оставайтесь на открытом месте, но не покидайте автомобиль, пока толчки не прекратятся. Будьте готовы к оказанию помощи при спасении других людей.

КАК ДЕЙСТВОВАТЬ ПОСЛЕ ЗЕМЛЕТРЯСЕНИЯ

- **Окажите** первую медицинскую помощь нуждающимся. Освободите попавших в легкоустранимые завалы.

- **Будьте осторожны!** Обеспечьте безопасность детей, больных, стариков. Без крайней нужды не занимайте телефон. Включите радиотрансляцию. Подчиняйтесь указаниям местных властей, штаба по ликвидации последствий стихийного бедствия.

- **Проверьте**, нет ли повреждений электропроводки. Устраните неисправность или отключите электричество в квартире. Проверьте, нет ли повреждений газо- и водопроводных сетей. Устраните неисправность или отключите сети. Не пользуйтесь открытым огнем.

- **Не подходите** к явно поврежденным зданиям, не входите в них. Будьте готовы к сильным повторным толчкам, так как наиболее опасны первые 2 – 3 часа после землетрясения. Не входите в здания без крайней нужды.

Единый телефон
экстренных служб

112

Единая дежурно-диспетчерская служба
города Иркутска:

520-112

Аварийно-спасательная служба
города Иркутска

560-246

